

Nukus Shahri Botanika Bogi Tuproq Sharoytida Ligustrum Va Suriya Gibiskus Manzarali Gullovchi Butalarini Yillik Usish Dinamikasi Natijalari

Kaipov Timur Alibaevich¹

Annotatsiya: Nukus shahri sharoytida hozirgi kungacha ósib rivojlanayotgan manzarali gullovchi butalar assortimentlari órganilib chiqildi va ulardan ligustrum, suriya gibiskusi manzarali butalarining qalamchalarini erta bahorda Nukus shahri botanika bogida ekilib tajriba ishlari olib borildi. Tajriba olib borishdan maqsad Nukus shahrini landshaftli kókalamzorlashtirish uchun manzarali gullovchi butalarni shahar sharoytidagi kóchatxonalarda etishtirishni yólga qóyish va manzarali gullovchi butalarni tutib qolish va kókaruvchanligini ta`minlash.

Kalit sózlar: Manzarali butalar, landshaftli qórilish, kókalamzorlashtirish, sanitar gigienik, assortimentlar, arxitekturaviy, mikroiklim, introdukciya, biologik chidamli, ósish dinamikasi.

Kirish. Shaharlarda aholini yashash sharoytlarini komfort darajaga kótarish, dam olishini ta`minlash, shahardagi sanitar holatni yaxshilash, mikroiklimni yuzaga keltirish va so`g`lomlashtiruvchi yashil xududlar maydonlarini kengaytirishda manzarali yashil daraxtzorlarning roli baland hisoblanadi [1]. Kókalamzorlashtirish uchun qóllanilayotgan manzarali daraxt-buta turlari assortimentini boyitish ham muhim ahamiyatga ega [3].

Kókalamzorlashtirish maqsadida tavsiya etilayotgan daraxt-buta turlari manzarali kórinishga ega bólishi bilan bir paytda shaharning tutunli-gazli va changli muhitiga biologik chidamli bólishi, arxitekturaviy va sanitar-gigienik talablarga ham javob berishi lozim [2].

Nukus shahrini landshaftli qurilishida manzarali butalardan foydalanib kókalamzorlashtirish ishlari olib borilgan bólib, asosan kóchatlar introdukciya qilingan va boshqa iqlim sharoitlaridan olib kelingan. Shu sababli, Nukus shahri iqlimi va tuproq sharoitiga moslashuvchanligi qiyinlashgan. Manzarali buta kóchatlarini tutib qolish darajasi pastroq bólgan, órganishlar davomida shu saqlanib qolgan butalar turlarini qalamchasidan Nukus shahri sharoitida etishtirish afzalroq ekanligi aniqlandi.

Tadqiqot uslubi. Nukus shahri tuprogi asosan och tusli bóz tuproq, qumoq tuproq órtacha shórlangan darajada, iqlimi ózgarib turuvchi havo oqimidan iboratdir. Havo xarorati ushbu xududda oktyabr oyining yarmi va noyabrdan boshlab soviy boshlaydi. Natijada dekabr, yanvar, fevral oyigacha sovuq havo chózilib -21°S gacha tushadi. Ba`zan ustyurt dashtlaridan esadigan sovuq xavo mart oyida ham davom etadi. Haroratning issiq oqimi yilning yoz fasliga ya`ni iyul oyiga tógri keladi. Bunda xaroratning kótarilishi órtacha $+27^{\circ}\text{S}$ gacha kótarilib er yuzi qismining óta qizib ketishiga olib keladi. Yo`g`ingarchilik miqdori har xil bólib, u asosan erta bahorga tógri keladi va ba`zan chózilib iyun oyigacha davom etadi. Sentabr va noyabr oylarida bu kórsatkich unchalik yuqori darajada emas.

Nukus shahri tuproq tarkibini órganganimizda tuprogi o`g`ir qumloq, kam shórlangan va tuproqdagi gumus tarkibi pastligi aniqlandi. Iqlim sharoitiga yillik yo`gin miqdori 100-150 mm ni tashkil qilib bahorgi mavsum salqin va seryomg`ir, yoz mavsumi esa yuqori darajada issiq va yomg`irsiz, kuzgi mavsum esa kundizi iliq, kechasi sovuq, shamol darajasi kuchli va kam yomg`irli bóladi. Qishda nam sovuq shamol shimoldan janubga esadi, kam qorli hisoblanadi.

¹ Nukus shahri, Qoraqolpog`iston Respublikasi, Qoraqolpog`iston qishloq xójaligi va agrotexnologiyalar instituti "Ósimlikshunoslik, órmonchilik va landshaftli dizayn" kafedrasida 3-kurs tayanch doktranti

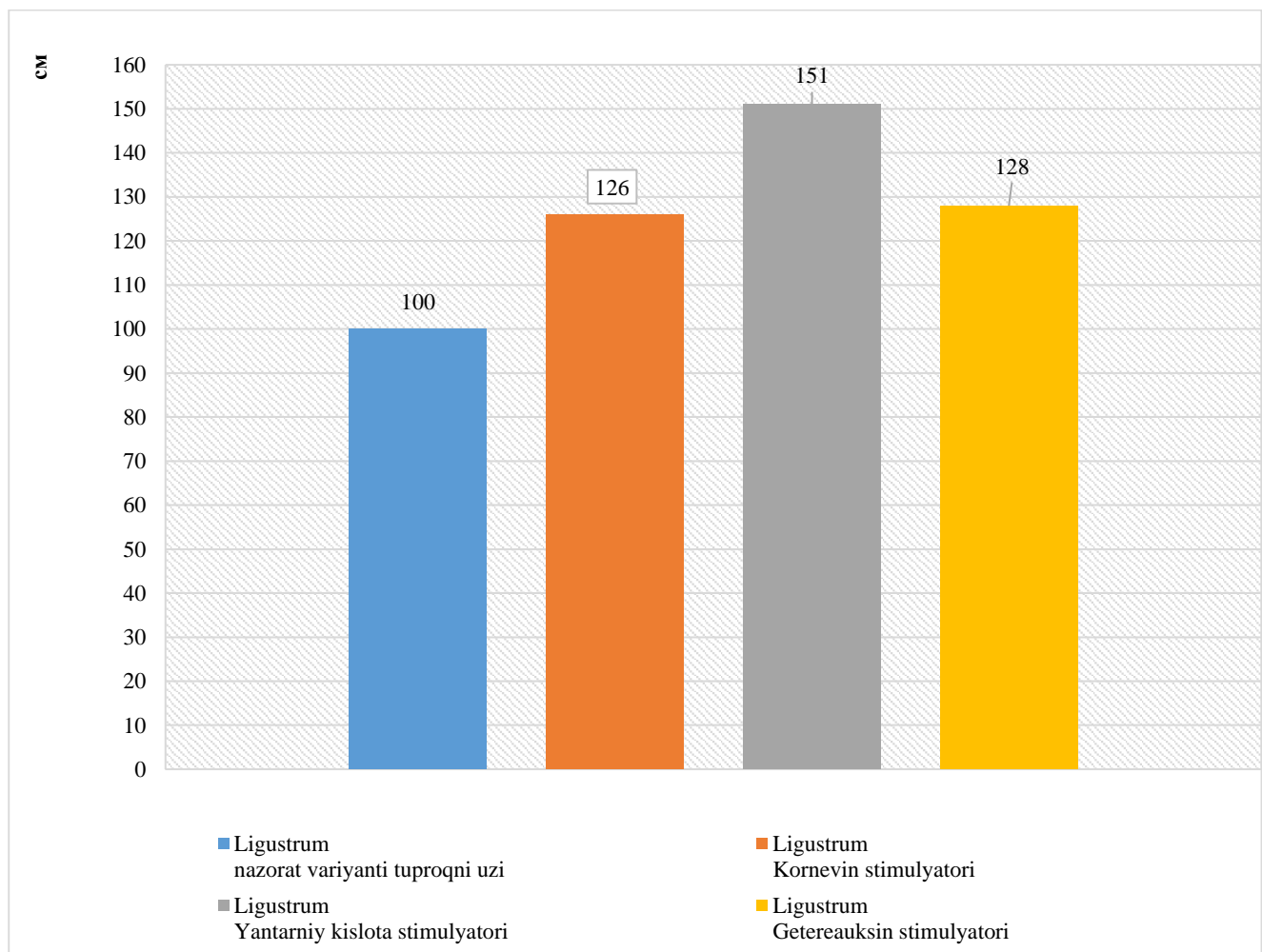


Tadqiqot natijalari va ularning muxokamasi. Manzarali butalarni yillik ósish kórsatkichlarini aniqlash bóyicha Nukus shahrida joylashgan Botanika boǵida tajriba ishlari olib borildi. Bunda 2 ta tur manzarali buta ósimliklari ekilgan bólib, bular ligustrum, gibiskus butalari hisoblanadi. Bu manzarali buta ósimliklarning qalamchalarini kókarishi va ósuv dinamikalariga kornevin, yantar kislotasi, geteroauksin stimulyatorlari ta'sirini aniqlash maqsadida tajribalar ótkazildi. Tajriba natijalari 1-jadvalda keltirilgan.

Nukus botanika boǵidagi manzarali gullovchi Ligustrum yantarniy kislotasi stimulyatori bilan ishlov berilgan variantda tajriba natijasi bóyicha qalamchalarning yillik ósish kórsatkichi eng yuqori natijani qayd etib, bóyiga ósishi 1m 51 sm, ildiz uzunligi 40 sm va yon ildizlar soni 17 dona, getereauksin stimulyatori variantida bóyiga ósishi 1m 28 sm, ildiz uzunligi 26 sm va yon ildizlar soni 14 dona, kornevin stimulyatori varianti bóyiga ósishi 1m 26 sm, ildiz uzunligi 32 sm va yon ildizlar soni 12 dona hamda eng past kórsatkichlar nazorat variantida bóyiga ósishi 1 m, ildiz uzunligi 24 sm va yon ildizlar soni 9 donani tashkil etgan (1-rasm).

1-jadval Ligustrum manzarali gullovchi butasini qalamchasidan ekilgan tajriba natijasi buyicha modul qalamchalarining yillik ósish kórsatkichlari sm, ildiz uzunligi va ildizlar soni

№	Buta turlari	Buyi	İldiz uzunligi, sm	İldizlar soni, dona
1	Ligustrum Nazorat variyanti	1 m	24	9
2	Ligustrum Kornevin stimulyatori	1m 26 sm	32	12
3	Ligustrum yantarniy kislotasi stimulyatori	1m 51sm	40	17
4	Ligustrum Getereauksin stimulyatori	1m 28 sm	26	14



1-rasm. Nukus shahridagi botanika boǵidagi tajriba yer maydoni dala tajribasidagi qalamchasidan ekilgan manzarali gullovchi butalarning yillik usish dinamikasi natijalari, sm

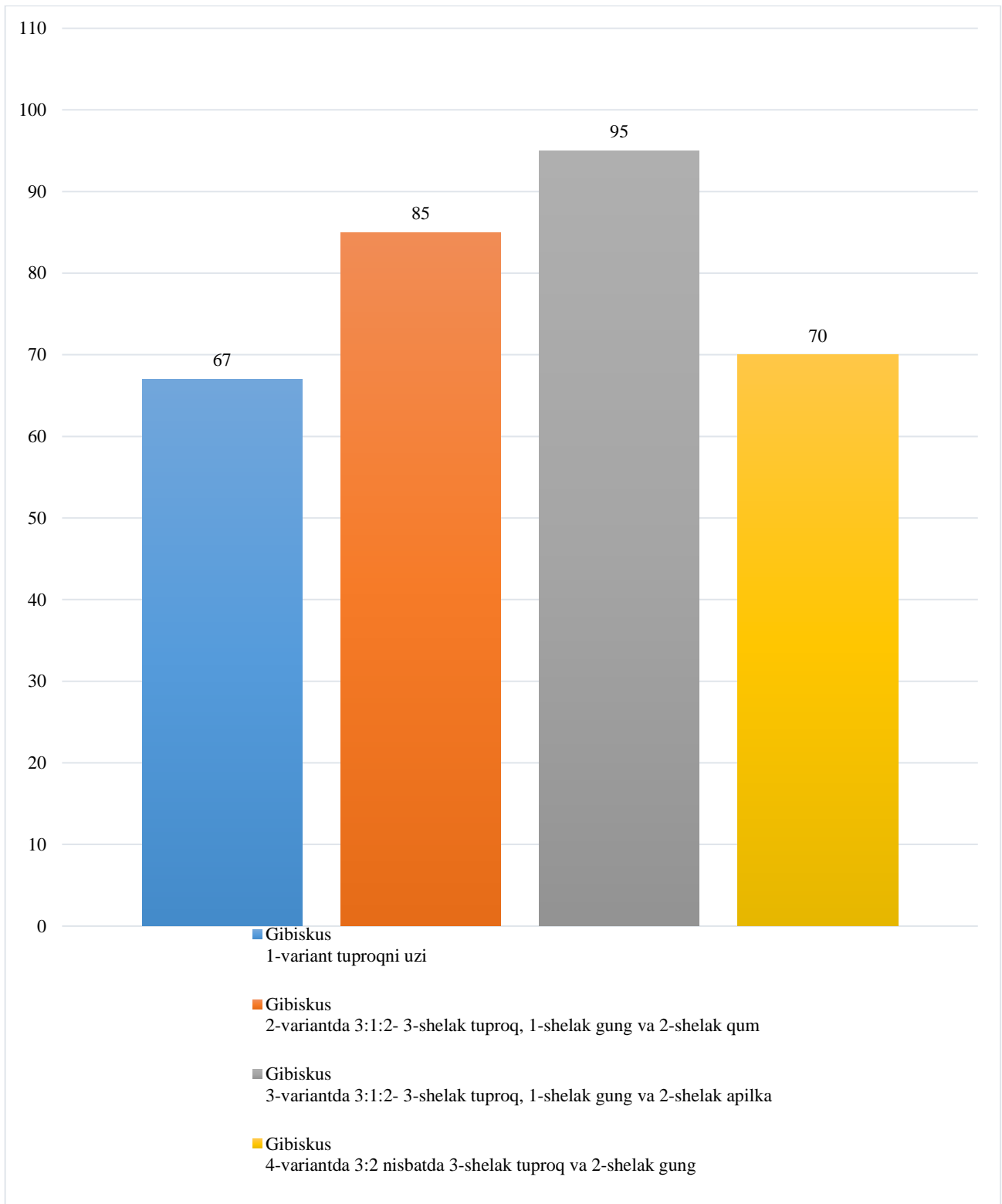


Nukus shahridagi botanika bogidagi manzarali gullovchi ligustrum butasini 3-variantda 3:1:2- 3-shelak tuproq, 1-shelak gung va 2-shelak apilka substrakti aralashmasidagi natijasi buyicha modul niholning yillik ósishi kórsatkishi eng yuqorisi kuzatilgan buyiga usishi 1m 51 sm; ildiz uzunligi 40 sm va ildizlar soni 17 dona, ligustrum 4-variantda 3:2 nisbatda 3-shelak tuproq va 2-shelak gung varianti buyiga usishi 1m 28 sm; ildiz uzunligi 26 sm va ildizlar soni 14 dona, ligustrum 2-variantda 3:1:2- 3-shelak tuproq, 1-shelak gung va 2-shelak qum substraktida variantida buyiga usishi 1m 26 sm; ildiz uzunligi 32 sm va ildizlar soni 12 dona va eng past kursatkichlar 1-variant tuproqni uzi bulgan variantida buyiga usishi sm 100 sm; ildiz uzunligi 24 sm va ildizlar soni 9 dona buldi.



2-rasm. Ligustrum butasini qalamshasidan ekilgan nihollarni kuzgi yillik dinamikasini buyiga va ildiz uzunligi ulshah jarayoni.





3-rasm. Gibiskus butasining qalamchalarining yillik ósish dinamikasi, sm

Gibiskus manzarali gullovchi butasining 2023 yilda ekilgan oxiridagi ósish dinamikasi kórsatkichlari quyidagicha bóldi: 3-variantda Gibiskus yantarniy kislotasi stimulyatori tajribada eng yuqori usishi va ya`ni 95 sm tashkil etti, 2-variantda Gibiskus Kornevin stimulyatorida 85 sm, 4-variantda Gibiskus Getereauksin stimulyatorida 70 sm kuzatildi, eng past kórsatkich 1-variant tuproqni uzida usish kórsatkishi 67 sm ni tashkil etdi.



2-jadval Gibiskus manzarali gullovchi buta qalamshasidan ekilgan tajriba natijasi buyicha modul qalamchalarining yillik ósish kórsatkichlari sm, ildiz uzunligi va ildizlar soni

№	Buta turlari	Buyi sm	İldiz uzunligi sm	İldizlar soni
1	Gibiskus Nazorat variyanti	67	27	9
2	Gibiskus Kornevin stimulyatori	85	32	14
3	Gibiskus yantarniy kislotasi stimulyatori	95	36	17
4	Gibiskus Getereauksin stimulyatori	70	31	15

Nukus shahridagi botanika bog'idagi manzarali gullovchi Gibiskus butasini 3-variantdagi yantarniy kislotasi stimulyatoridagi natijasi buyicha modul niholning yillik ósishi kórsatkishi eng yuqorisi kuzatilgan buyiga usishi 95 sm; ildiz uzunligi 36 sm va ildizlar soni 17 dona, 2-variantda Kornevin stimulyatori variantida buyiga usishi 85 sm; ildiz uzunligi 32 sm va ildizlar soni 14 dona, 4-variantda getereauksin stimulyatori qullanilganida buyiga usishi 70 sm; ildiz uzunligi 31 sm va ildizlar soni 15 dona, Gibiskus butasi qalamshalarini dala tajribasi ishida eng past kursatkichlar 1-variant tuproqni uzi bulgan variantida buyiga usishi sm 67 sm; ildiz uzunligi 27 sm va ildizlar soni 9 dona buldi.



4-rasm. Gibiskus butasini qalamshasidan ekilgan nihollarni kuzgi yillik dinamikasini buyiga va ildiz uzunligi ulshah jarayoni.

Xulosa. Nukus shahri sharoitida kókalamzorlashtirish uchun ekilgan butalarni qalamchalaridan kópaytirish yaxshi natijalar beradi. Bunda óstiruvchi stimulyatorlardan yantar kislotasidan va kornevin foydalanish tavsiya etiladi.

Foydalanilgan adabiyotlar ruyxati

1. Qayimov A.Q., Dj. Turok. Aholi yashash joylarini kókalamzorlashtirish (darslik). – Toshkent: “Fan va texnologiya”, 2012. – 124 b.
2. Berdiev E.T. Manzarali daraxt-buta ósimliklar (uslubiy qóllanma). – Toshkent, ToshDAU Tahririyat-nashriyot bólimi, 2021. –111 b.
3. Berdiev E.T., Xolmurotov M.Z., Chorshanbiev F.M. Landshaft dizayn uchun manzarali gullovchi butalar – Toshkent, 2019.– 82 b.
4. Qayimov. A.K., Xolmurodov Ch.A. Manzarali dendrologiya.– Toshkent, 2005. –25 b.
5. Xoliqova S., Xolmurotov M. Gibiskus turlarini manzaraviylik va dorivorlik xususiyatlari// Dostijeniya jenshin v oblasti nauki, obrazovaniya, kul`turi i biznesa:Materiali Mejdunarodnoy nauchno-prakticheskoy konferencii.-Djizak, 2017,- S.305-307.

